

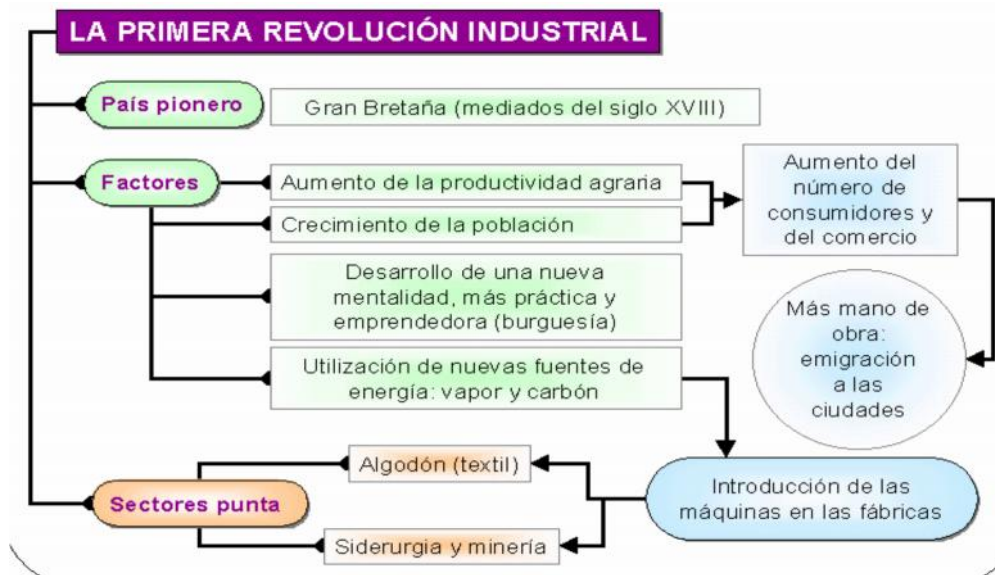
GUÍA DE VERANO SEGUNDO MEDIO 2018; REVOLUCIÓN INDUSTRIAL.

Desde la Antigüedad y la Edad Media las características esenciales del desenvolvimiento humano se habían mantenido prácticamente inalterables; **las fuentes de energía continuaban siendo principalmente la fuerza humana y animal, el agua y el viento. En la industria predominaban los elementos artesanales, en los cuales los medios técnicos utilizados eran sumamente arcaicos y atrasados, constituyéndose como simples prolongaciones de la habilidad manual, los avances técnicos eran limitados y estaban circunscritos a la experiencia, elementos todos que eran transmitidos sin mayores modificaciones de generación en generación.**

A inicios de la Época Moderna, principalmente en el contexto renacentista comenzaron a surgir ciertas innovaciones de gran relevancia tales como la imprenta, la pólvora, la brújula, etc. Esta tendencia perduro hasta la Ilustración, movimiento de carácter intelectual que permitió que durante los siglos XVII y XVIII se desarrollaran una gran variedad de avances en distintas áreas del conocimiento. A pesar de lo anterior todas estas invvaciones y avances se adscribían a circulos limitados, por lo cual su trascendencia no se hacía sentir sobre el grueso de la sociedad.

El contexto descrito anteriormente se modifica sustancialmente a partir de fines del siglo XVIII e inicios del siglo XIX, cuando se da inicio al proceso conocido como **“La Revolución Industrial”**, que provocó cambios profundos, radicales y estructurales en la organización económica, social y productiva imperante hasta ese momento a nivel internacional. La Revolución Industrial fue una revolución tecnológica que buscó nuevos métodos productivos y creó nuevos bienes que permitieron al hombre mayores niveles de bienestar. **Consistió fundamentalmente en la mecanización de la industria y la agricultura, aplicación de nuevas formas de energía a la industria, un fuerte desarrollo del sistema fabril, la aceleración del transporte y las comunicaciones y el aumento del control capitalista sobre la economía. La época de la Revolución Industrial, se caracterizó por un constante crecimiento en todos los sectores de la economía. La sociedad dejó de ser predominantemente agraria, para convertirse en industrial, sentando las bases del mundo contemporáneo.**

La Revolución Industrial surgió en Inglaterra a fines del siglo XVIII, a este proceso germinal se le conoce con el nombre de **Primera Revolución Industrial**, caracterizada por la utilización de nuevas formas de energía y materiales tales como el **carbón, el vapor y el hierro**. Ya durante la segunda mitad del siglo XIX, a partir de 1850 este proceso comienza a expandirse hacia el resto del mundo, fundamentalmente hacia las naciones más avanzadas del viejo continente, proceso conocido como la **Segunda Revolución Industrial**, caraterizada por la utilización del **petróleo y la electricidad**.



Las sociedades preindustriales se caracterizaban mayoritariamente por los siguientes elementos;

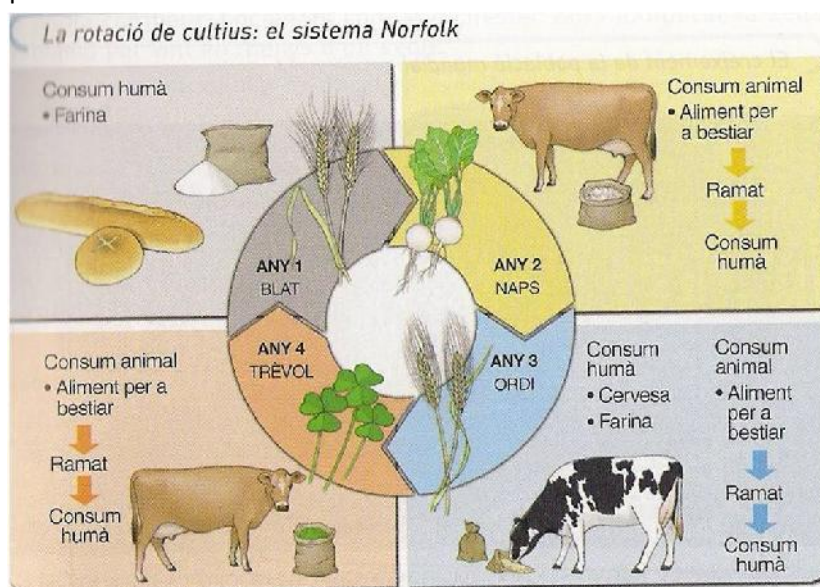
-) **La principal fuente de energía para realizar trabajos y producir bienes era la fuerza humana y animal**, el traslado de grandes pesos requería necesariamente de varios hombres o animales, la utilización de otras fuentes de energías tales como el agua y el viento era sumamente limitada, circunscribiéndose casi exclusivamente a molinos.
-) **La producción de bienes, la construcción y el traslado de personas, productos y mercaderías era sumamente lento, además no se disponía de fuentes de energía y producción constantes puesto que los seres humanos y animales utilizados en las actividades productivas se agotaban transcurrido un tiempo determinado**, a diferencia de lo acontecido con el maquinismo y la tecnificación que caracterizó a la producción durante la Revolución Industrial, elementos que permitieron aumentar notablemente la productividad respecto a períodos anteriores.
-) **La población mayoritariamente habitaba en el campo existiendo un claro predominio de la agricultura como actividad económica principal**. Las características productivas se habían mantenido inalterables desde la Edad Media, el hombre y los animales, como mencionamos anteriormente, eran la principal fuerza laboral, los cultivos eran rotados para mantener la productividad de las tierras, elementos todos que se conjugaban para mantener bajos rendimientos productivos.
-) **Como mencionamos la población se concentraba principalmente en el campo, por su parte el entorno urbano era limitado**, no existían una gran cantidad de ciudades, en ellas se realizaban actividades económicas de índole comercial e industrial, y su tamaño era bastante pequeño, contaban con calles estrechas, oscuras y construcciones de materiales ligeros tales como adobe y madera.
-) **La población constantemente era atacada por pestes y hambrunas que asolaban todo el mundo, la mortalidad era altísima**, situación que era complicada aún más por las malas condiciones higiénicas, el atrasado conocimiento que se tenía en el ámbito de la medicina y la mala alimentación de la población, elementos todos que se conjugaban para provocar verdaderas crisis en términos demográficos.
-) **Los principales medios de transporte eran los carros a cabalos, las naves a vela los cuales tenían un alto costo y eran accesibles solamente para los sectores más favorecidos de la sociedad**, los grupos con menos recursos se movilizaban en carros con bueyes y pequeñas embarcaciones con remos en ríos.
-) **La producción industrial era escasa**, debido a lo reducido de los mercados, predominando el trabajo manual de carácter artesanal.

Todos estos elementos y características quedaron atrás una vez desarrollada la Revolución Industrial, la cual surgió por una multitud de causas. En primer **lugar los adelantos en el campo tecnológico y las invenciones de fines del siglo XVIII**. Hacia 1750 apareció el telar mecánico, la industria naviera y la textil, después se inicia la era de la máquina. **Otro factor fue el nacimiento de la clase capitalista**, que buscó oportunidades de inversión para sus excedentes de capital, los cuales se pusieron al servicio del desarrollo manufacturero. Pero todo esto no hubiera podido producir tan rápido desarrollo manufacturero, de no haber mediado una **creciente demanda de productos industriales**. Esta demanda se originó por el establecimiento de imperios comerciales y el notable aumento de población en el continente europeo.

Durante el siglo XVIII, ante del inicio de la Revolución Industrial se produce un extraordinario aumento de la población a nivel internacional, dándose lugar a una **verdadera revolución en términos demográficos**, que permitió que la población mundial aumentara de unos 700 millones de habitantes en 1750 a 2.500 millones de habitantes hacia 1950 y a 3.600 millones en 1975. Este espectacular aumento de la población se produjo gracias a la **drástica reducción de la mortalidad, especialmente de la mortalidad infantil y de un aumento de la esperanza de vida** (años en promedio que llega a vivir una persona). Antes de 1750 una gran cantidad de niños morían al momento del nacimiento, de cada 100 niños que nacían solo unos 50 llegaban a los 20 años, al igual que los niños, muchas madres fallecían al momento del parto, las pésimas condiciones de higiene y la insalubridad eran los principales responsables de esta situación. En promedio los hombres fallecían alrededor de los 30 años, las guerras, las epidemias y el hambre eran los grandes responsables de esta situación. Después de 1750 este contexto crítico comienza a modificarse de manera sustancial, **una mejor alimentación y los progresos realizados en el ámbito de la medicina y la higiene marcarán esta tendencia, los hombres aprendieron a combatir científicamente el cólera, la viruela, el tifus y la tuberculosis, además de poder eliminar focos infecciosos**. Conjuntamente con el aumento cuantitativo de la población se produjo una **transformación importante de la distribución de la población**, en la fase preindustrial, cerca del 80% de la población europea vivía en el campo dedicada a las labores agropecuarias, mientras las áreas urbanas sólo albergaban un 20% de los habitantes que se dedicaban a la incipiente manufactura, el comercio y la incipiente prestación de servicios educativos, sanitarios y comerciales, como consecuencia de la revolución industrial se produjo una clara migración desde al campo a las ciudades, estas comenzaron a crecer rápidamente, por ejemplo Londres paso de contar con una población de 1.000.000 de habitantes hacia 1800 a tener más de 4.500.000 de habitantes en 1900. **El crecimiento poblacional antes descrito, condujo al aumento de la mano de obra disponible para el trabajo, que a su vez se convirtió en consumidora de los nuevos bienes que generaba la agricultura y la creciente industria.**



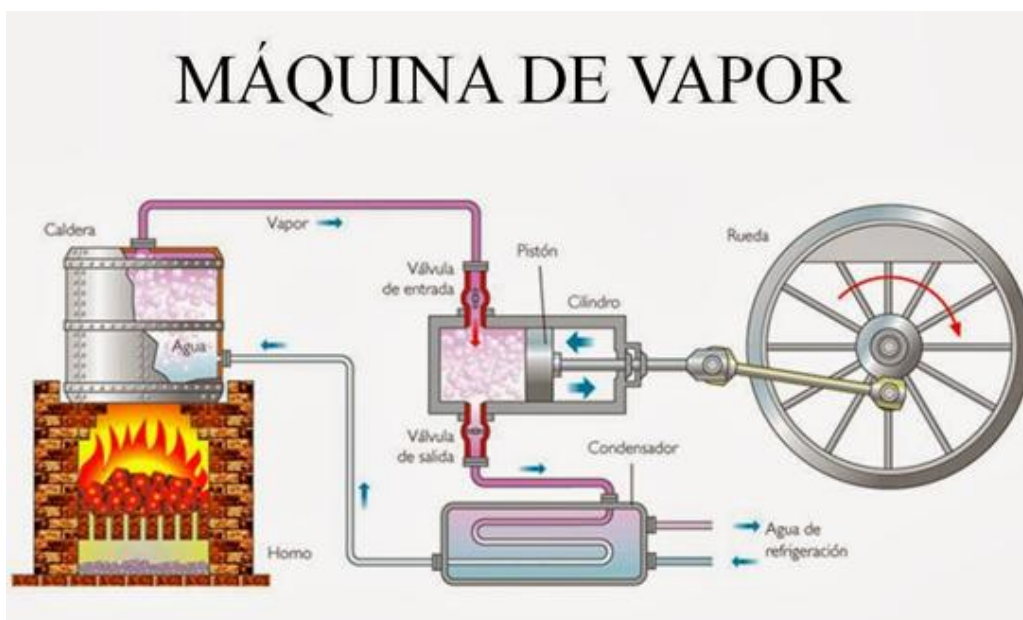
Hacia 1750 en toda Europa se seguía cultivando de la misma manera como se hacía desde la Edad Media, **los instrumentos y herramientas agrícolas eran sumamente primitivas, se practicaba la rotación trienal que dejaba en cada año un tercio de las tierras cultivables en barbecho** (es decir estas tierras no se cultivaban, dejándolas en descanso con el objetivo de que recuperasen materia orgánica y nutrientes), generalmente las tierras pertenecientes a un campesino se encontraban dispersas en distintas partes dificultando el cultivo, los rendimientos productivos eran sumamente exigüos y mayoritariamente se producía solo lo necesario para la subsistencia. Este contexto comienza a modificarse en Inglaterra donde comienzan a aparecer nuevos métodos de cultivos, la experimentación permitió reconocer que no todas las plantas extraían las mismas sustancias de los suelos y que a través de ciertos cultivos podía enriquecerse a la Tierra aumentando su productividad, no era necesario dejar tierra sin trabajar mediante el barbecho sino que por el contrario se realiza una rotación estudiada de los cultivos. Al respecto destaco de sobremanera el denominado **“Sistema Norfolk”**, que fue un revolucionario sistema de cultivo surgido en Inglaterra caracterizado por una rotación cuatrienal, cultivando trigo, nabos, cebada, trébol, dejando atrás la práctica del barbecho, aprovechando toda la potencialidad productiva de la tierra y aumentando la productividad de esta, a esto debemos agregar el uso sistemático de abonos, dentro de los cuales destacaba el salitre llevado hasta el Viejo Continente desde nuestro país.



Además de estas nuevas técnicas de cultivo, **constantemente nuevas maquinarias fueron incorporándose a la producción agrícola, la productividad aumento considerablemente, a la vez que la mano de obra necesaria para llevar a cabo las distintas actividades disminuyó con la inclusión de la tecnología a la producción**, esta mano de obra sobrante orientó su accionar hacia **las nuevas actividades industriales que comenzaban a desarrollarse con gran ímpetu en las ciudades**. Así la aplicación de nuevos métodos de cultivo, la utilización de nuevas herramientas y el debilitamiento de la propiedad feudal sobre la tierra, impulsó la producción de mayor cantidad de alimentos y aumentó la productividad de los campesinos, lo que generó mano de obra sobrante y la consecuente migración campesina. Finalmente, amplió los márgenes de ganancia de los propietarios de la tierra, lo que les **permitió invertir en el sector industrial**. Por otra parte, el sector agrícola incrementó la demanda de bienes industriales como herramientas y manufacturas, al tiempo que abastecía de alimentos a los crecientes centros urbanos, surgiendo así una estrecha relación no solo demográfica sino también económica entre el campo y la ciudad

Así como en el campo se introducían máquinas para aumentar la eficiencia, en Inglaterra también se ponían en práctica diversas innovaciones técnicas y tecnológicas en algunas industrias. Cada uno de estos avances y adelantos parecía estimular el siguiente, al generar nuevas necesidades o aplicar un conocimiento que podía ser utilizado en otro avance. De los numerosos inventos que se hicieron a fines del siglo XVIII **el más revolucionario fue el de la maquina a vapor**

patentada por el escocés James Watt en 1769, por primera vez en la historia el hombre no dependía de las fuerzas naturales, sino que diseñaba una maquina capaz de generar energía que podía ser utilizada en cualquier lugar y hora, y que además permitía el funcionamiento de otras maquinarias, la maquina a vapor pronto encontró numerosas aplicaciones; en industrias de hilados y tejidos, en plantas siderúrgicas, en las minas, en molinos, refinerías, en los medios de transporte y las fábricas. La máquina a vapor consistía en un motor que utilizaba la fuerza del vapor de agua para producir un movimiento rotatorio que permitía hacer funcionar las maquinas. **El combustible utilizado para calentar el agua y producir vapor era el carbón.**



La máquina a vapor se incorporó a la industria textil permitiendo producir mayor cantidad de artículos en menor tiempo, **la instalación de la máquina de vapor y su conexión a las diferentes máquinas de la industria requería de un lugar fijo y espacioso, de esta manera es como surgieron las primeras fábricas** donde se concentraban todos los insumos, trabajadores y administradores. La máquina a vapor también se aplicó a las maquinas en el campo, provocando un aumento en la productividad agrícola y de la ya mencionada migración de los campesinos a la ciudad, donde se constituían como mano de obra de las crecientes fábricas. **El uso de la maquina a vapor tanto en las industrias como en el campo genero una cantidad creciente de productos, por lo cual se hizo necesario contar con nuevos sistemas de transporte que agilizaran el comercio y el traslado de materias primas hacia las fábricas, surgiendo el ferrocarril y el barco a vapor.**

A partir de 1770 se generalizó la utilización de invenciones mecánicas como las máquinas de vapor, el telar mecánico, la lanzadera y la hiladora, que estimularon la industria textil cuyos volúmenes de producción crecieron de manera espectacular, mientras que los costos de producción descendieron significativamente. **La siderurgia también se vio favorecida, tanto por la creciente demanda de elementos de hierro para la agricultura, las diversas máquinas y la construcción de vías férreas y puentes, como por la fabricación de fresadoras, pulidoras y tornos mecánicos.** Claro que ese impulso industrial se debió en gran medida a la **energía mecánica que producía la máquina de vapor, alimentada por la energía calórica del carbón mineral**; esta razón hacía que su rendimiento superara a toda fuerza conocida hasta el momento y por lo tanto garantizara una mayor productividad y producción. El surgimiento de las industrias textil y siderúrgica impulsaron el crecimiento de las ciudades en las cuales aumentó la demanda de otros bienes manufacturados como alimentos, licores, aceite, tabaco, muebles y cerámica, con lo que se amplió la gama de actividades industriales. Este impulso productivo facilitó la inversión de capitales, lo cual favoreció la aparición de la **fábrica, edificación que concentraba en un solo lugar**

todo el proceso de producción y que se convirtió en el símbolo de la nueva sociedad capitalista industrial.

Con la Revolución Industrial durante el siglo XVIII se impuso la manufactura, en la cual el proceso de producción quedó concentrado en una sala de trabajo donde se reunían los **obreros, estos eran los encargados de operar las maquinarias, elaborar parte del producto final y concentrarse en una de las múltiples etapas del proceso productivo, el trabajo manual fue progresivamente reemplazado por la máquina**, de esta manera la mecanización de los procesos productivos significó una división del trabajo, en una sola empresa se podían diferenciar distintas fases y roles en el ámbito productivo.

Estas son características propias del **Capitalismo Industrial** que aparece con la Revolución Industrial, en este sistema económico el objetivo fundamental del empresariado dueño de los medios de producción es la **obtención del mayor margen de ganancias posibles**, lo cual se logra mediante una clara separación entre el **trabajo y el capital. Los obreros solamente aportaban trabajo, a cambio del cual recibían un salario**, en cambio el empresario industrial era el propietario de las materias primas, de la fábrica, de las maquinarias y los productos elaborados, ante esta **situación consideraba al trabajo realizado por los obreros como uno más de los factores productivos y procuraba que su precio, es decir el salario que recibían los obreros a cambio de su trabajo, fuera lo más bajo posible, para maximizar de esta manera sus utilidades y beneficios**. A medida de que se producía el crecimiento de las empresas, estas requerían de capitales cada vez mayores para su funcionamiento, el aporte de un solo individuo con el tiempo, resultado insuficiente para mantener una fábrica, ante lo cual comenzaron a generalizarse las **Sociedades Anónimas o las Sociedades por Acciones**, en estas las acciones se transan en una Bolsa donde su valor baja o sube de acuerdo a la situación de la empresa. Los bancos también comienzan a ejercer un rol importante, constituyéndose como fuentes de créditos y recursos para las nacientes empresas.

Además de conformar fuertes transformaciones en el plano económico, productivo y tecnológico, **la Revolución Industrial implicó también cambios estructurales en el plano social**. Como señalamos anteriormente la Revolución Industrial vino acompañada por una verdadera revolución demográfica, caracterizada por un aumento explosivo del volumen de población, a su vez se produjeron fuertes modificaciones en cuanto a la distribución de la población, la cual comenzó a movilizarse desde el entorno rural a las crecientes ciudades, donde era ocupada como mano de obra en las incipientes industrias y fábricas. La industrialización y los cambios en la forma de producción transformaron el mundo laboral y sobre todo la organización social imperante en el periodo, aparecieron nuevos grupos sociales a la vez que la sociedad fue complejizándose cada vez más, dándose origen a la **sociedad de clases**, característica del sistema social contemporáneo. La nobleza grupo históricamente dirigente de los destinos de la sociedad perdió su preponderancia, si bien las críticas al Absolutismo y el surgimiento de la Ilustración habían significado su pérdida de importancia en el plano político, aún mantenía una fuerte preponderancia en términos económicos, sin embargo la Revolución Industrial vino a culminar con esta situación, al surgir **la burguesía** dueña de las industrias, minas, los medios de transporte, constituida por grandes comerciantes, banqueros, empresarios, industriales, todos dueños de los medios de producción y el capital. **La naciente burguesía, además del poder político contaba con el poder cultural, controlaban la prensa y por lo tanto la opinión pública, a través de negocios, relaciones sociales y uniones matrimoniales fueron progresivamente fusionándose con la aristocracia tradicional. Las clases medias** estuvieron ahora constituidas por empleados públicos, oficinistas, pequeños comerciantes e industriales, ubicado en una situación intermedia **este grupo social miraba con admiración las costumbres y modos de comportamiento de la burguesía, respecto a la clase obrera trato de diferenciarse de esta rechazando trabajos de carácter manual**, los miembros de los sectores medios valoraban enormemente la educación, siendo este, a su juicio, el medio

fundamental para conseguir la anhelada ascensión social. Por último, la industrialización trajo consigo el surgimiento de una creciente **clase obrera**, cuyas condiciones de vida eran sumamente precarias debido a las condiciones en las cuales trabajaban y los bajos salarios que recibían a cambio de su trabajo, **los obreros trabajaban todos los días de la semana, en extenuantes jornadas que superaban las 12 horas, sin ninguna condición de seguridad, la mayoría de los obreros no contaban con una gran especialización, lo cual agregado a la gran disponibilidad de mano de obra significaba que los salarios fueran sumamente bajos, esto significaba que a pesar de que niños y mujeres también realizaran actividades productivas, los ingresos familiares apenas alcanzaban para satisfacer las necesidades más básicas**, la alimentación era sumamente pobre, mientras que las viviendas obreras eran pequeñas y con escasas condiciones higiénicas, todas estas condiciones implicaron el surgimiento de fuertes disputas dándose origen a la denominada **“cuestión social”**.

Desde el comienzo mismo de la Revolución Industrial, en Gran Bretaña surgieron **movimientos obreros que reclamaron un mínimo de seguridad y mejores condiciones en el plano laboral**. Algunos fueron violentos, mientras que otros fueron disciplinados y organizaron uniones de trabajadores, las que estuvieron legalmente prohibidas durante años. En todos los movimientos, la huelga fue la principal arma, pues la paralización de actividades ocasionaba grandes daños económicos a las empresas. Una de las primeras formas de descontento fue el **ludismo**, que consistía en una reacción violenta hacia la introducción de las máquinas en el proceso productivo, al considerar que estas eran las principales responsables de los bajos salarios y del desempleo, los obreros actuaban destruyendo las máquinas. Otra de las formas de organización obreras que surgieron durante esta época fue el **cartismo**, movimiento que apuntaba hacia reivindicaciones del sector obrero tales como el sufragio universal, el voto secreto y elecciones anuales. El movimiento cartista agitó durante varios años al país, pero la reforma legislativa que les concedió el voto mejoró las condiciones obreras y obtuvo gradualmente conquistas sociales. Esta fuerza electoral terminó formando a fines del siglo el Partido Laborista. La culminación de las formas de organización obreras fueron los **sindicatos**, estos aparecieron a fines del siglo XIX y eran **agrupaciones permanentes de trabajadores de una fábrica, quienes buscaban negociar aumentos salariales, mayores medidas de seguridad en el trabajo, entre otros derechos laborales, el sindicalismo surgió como una respuesta eficiente a los abusos y el sentimiento de indefensión que sufrían los obreros**.

MOVIMIENTOS, DOCTRINAS Y NUEVAS IDEAS DERIVADAS DE LA REVOLUCIÓN INDUSTRIAL.

A fines del siglo XVIII el economista escocés Adam Smith publicó **“La Riqueza de las Naciones”**, texto en el cual realiza fuertes críticas al sistema económico imperante en ese momento en Europa, señalando que **la única fuente de riquezas es el trabajo, todo progreso económico se basaba en la creciente división del trabajo en base a una absoluta libertad, el Estado no debía intervenir en el proceso económico, ya que el mercado se regulaba automáticamente a través de una “Mano Invisible”, constituida por la libre interacción entre Oferta y Demanda. El Mercado es el principal asignador de los recursos, mientras que el Estado no posee una participación económicamente relevante, limitándose casi exclusivamente al establecimiento de normas de carácter regulatorio**, al ejercicio de actividades tales como la administración de la justicia, el sistema de defensa y especialmente a generar condiciones para que se materialice el accionar y la iniciativa de los particulares. La acción del Estado se consideraba como un elemento nocivo al interior de la actividad económica, por lo tanto debe predominar el **“laissez faire, laissez passer”** (dejar hacer, dejar pasar), vale decir y en términos simples la no intervención estatal en el ámbito económico. Las ideas de Adam Smith sentaron las bases del denominado **Liberalismo Económico**, que predominó en el mundo hasta 1929 año de la Gran

Depresión Mundial. El impresionante desarrollo de la economía, los espectaculares progresos e innovaciones tecnológicas y el creciente bienestar de gran parte de la población parecían confirmar la validez de las ideas de Smith, **sin embargo no todos los sectores de la población se vieron beneficiados por el progreso económico, la mayoría de los obreros proletarios vivían en condiciones miserables dominados por la pobreza y la insalubridad**, a la vez que la explosión demográfica provocó un aumento desmesurado de la población y se producía una migración masiva de la creciente población desde el campo a la ciudad, aumento considerablemente la oferta de mano de obra por lo cual se produjo una gran disminución de los salarios de los obreros, como señalamos anteriormente las jornadas laborales eran extenuantes y las condiciones de seguridad mínimas, todos estos males trataron de solucionarse mediante la organización de los ya citados sindicatos, mediante los cuales conjuntamente se luchaba contra los abusos de los empresarios capitalistas.



El contexto antes caracterizado determinó el surgimiento de diversas ideologías en contra del capitalismo y a favor de la clase obrera, apareciendo el **Socialismo**, caracterizado por las fuertes críticas que realizaba a las teorías del liberalismo económico: **sostenía que los bienes de capital, como fábricas, máquinas y ferrocarriles, no debían ser propiedad privada y proponían reformas profundas del Estado**. Sin embargo, no todos los socialistas coincidían en los procedimientos a seguir ni en el tipo de Estado a implantar. Uno de los primeros movimientos de críticas hacia el ordenamiento capitalista industrial fue el denominado **“Socialismo Utópico”** que buscaba en acciones basadas en la solidaridad y la filantropía modificar el ordenamiento social imperante, mejorar ostensiblemente la situación del proletariado y dar origen a una sociedad dominada por la armonía y la igualdad. Entre los socialistas utópicos destacaron; **Robert Owen, François Charles Fourier, el Conde de Saint Simón y Pierre-Joseph Proudhon**. A pesar de los esfuerzos de cada uno de estos individuos sus ideales no se vieron materializados y pasaron a la historia como anhelos utópicos más que por realidades puestas en práctica.

En el año 1848 una obra convulsión totalmente el panorama de las ideas políticas, se trataba del **“Manifiesto Comunista”**, cuyos autores eran **Karl Marx y Frederick Engels**, en esta obra sentaron las bases del denominado **“Socialismo Científico”**. En la obra antes mencionada propusieron una explicación global sobre la historia, sosteniendo que el movimiento y la fuerza de la historia había sido siempre la **“lucha de clases”**, es decir **el enfrentamiento entre “explotadores y explotados”, entre la burguesía y el proletariado**, según los preceptos expuestos por Marx y Engels los **dueños del capital siempre iban en busca de la maximización de sus ganancias a través**

de la explotación del proletariado (obreros). Los obreros resistían a esta situación a través de la organización y la movilización que los llevaría a tomarse el poder mediante una revolución, pronto este sería un movimiento global en el cual se verían involucrados todos los oprimidos del planeta contra la explotación.

DOCUMENTO 1: “Lucha de clases”

La moderna sociedad burguesa, que se alza sobre las ruinas de la sociedad feudal, lo que ha hecho ha sido crear nuevas clases, nuevas condiciones de opresión, que han venido a sustituir a las antiguas... Hoy toda la sociedad tiende a separarse, cada vez más abiertamente en dos campos enemigos: la burguesía y el proletariado...

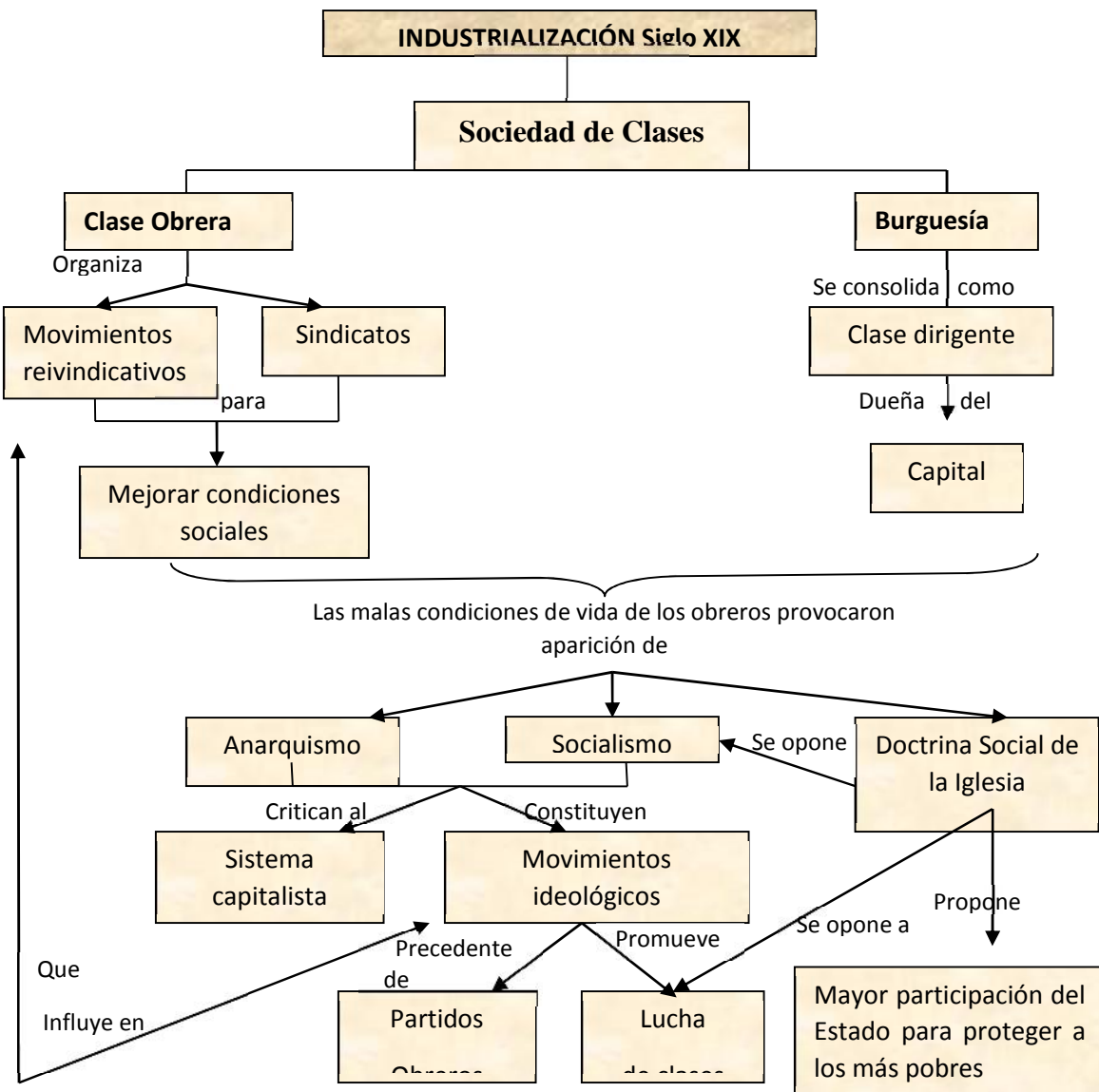
Toda la historia de la sociedad humana, hasta el día, es una historia de la lucha de clases. Libres y esclavos, patricios y plebeyos, barones y siervos de la gleba, maestros y oficiales, en una palabra opresores y oprimidos, frente a frente siempre, empeñados en una lucha ininterrumpida, encubierta a veces, otras franca y abierta, en una lucha que conduce en cada etapa a la transformación revolucionaria de todo régimen social o al exterminio de ambas clases beligerantes.

Marx y Engels, Manifiesto Comunista, 1848

En una obra posterior llamada “**El Capital**” Karl Marx profundizó estas ideas señalando que **se debía suprimir toda propiedad privada, llevando a la socialización del capital, a través del cual se podía superar el Capitalismo y dar paso hacia una sociedad sin clases, esta nueva sociedad sería de carácter socialista.** Para Marx la clase dominante y explotadora es siempre conservadora, ya que desea mantener la situación existente para poder mantenerse en el poder, **por contrapartida la clase dominada representa el progreso, ya que para salir de su estado de postración debe de cambiar la historia.** La moderna sociedad industrial está formada por la burguesía capitalista y la clase explotada, el proletariado. **El capitalista burgués es el dueño de los medios de producción, mientras que el obrero solo es dueño de su capacidad de trabajo, la cual vende al empresario a cambio de un salario,** el obrero produce más que su salario, esta diferencia entre el valor de trabajo y lo que recibe a cambio como salario se denomina **plusvalía**, la cual queda en forma de **ganancia en manos del empresario capitalista, quien a través de esto continuamente logra aumentar su capital, mientras más crece la riqueza del burgués, aumenta por contrapartida la miseria del proletariado,** todo este contexto descrito por Marx debe ser combatido por los obreros uniéndose para emprender una lucha conjunta contra la burguesía capitalista, produciéndose finalmente una revolución que llevara a la “**dictadura del proletariado**”. Las ideas de Marx tuvieron gran influencia en distintos movimientos y sentaron las bases ideológicas de la Revolución Rusa de 1917 y de los distintos partidos socialistas y comunistas que surgieron a nivel internacional a partir de este acontecimiento.

Ante el contexto antes señalado la Iglesia Católica reacciona con su **Doctrina Social**, haciendo un llamado a las conciencias y **exigiendo reformas sociales orientadas hacia el mejoramiento de la situación de los sectores sociales menos favorecidos.** En el año 1891 a través de la “**Encíclica Rerum Novarum**” (“**De las cosas Nuevas**”, en latín) el Papa León XIII, expuso el pensamiento Social de la Iglesia. En otros preceptos se señalaba que el **derecho de propiedad privada implicaba además una responsabilidad social, en ella se combatía el liberalismo económico y atacaba al capitalismo industrial, reclamando pleno respeto a la dignidad humana del trabajador y promoviendo la organización de corporaciones obreras, y el derecho proletario de percibir un salario justo.** Además de las críticas al Liberalismo también condenó el comunismo

y otras doctrinas socialistas por su ateísmo y materialismo; **frente a la lucha de clases propuso la justicia social y el amor cristiano como fundamento de toda relación entre trabajadores y patrones.**



ACTIVIDAD GUÍA DE VERANO HISTORIA, GEOGRAFÍA Y CIENCIAS SOCIALES SEGUNDO MEDIO.		
Nombre:		
Fecha:	Puntaje Real/Puntaje Ideal: / 26	

Contenidos; a. Revolución Industrial.

I. Selección Múltiple; Respecto a las siguientes afirmaciones marque con una X la respuesta que considere correcta. En caso de error **no utilice corrector**, encierre con un círculo la alternativa correcta. (1 punto cada una).

1.- “La historia de todas las sociedades que han existido hasta nuestros días, es la historia de la lucha de clases...La moderna sociedad burguesa, que ha salido de entre las ruinas de la sociedad feudal, no ha abolido las contradicciones de clase. Únicamente ha sustituido las viejas clases, las viejas condiciones de opresión, las viejas formas de lucha por otras nuevas...”. Del párrafo anterior, escrito por Marx, se infiere que:

- I. La Burguesía ha participado activamente en los conflictos de clases.
- II. La opresión ha sido una constante en la historia humana.
- III. A lo largo de la historia siempre se han enfrentado las mismas clases sociales.

- A) Sólo I
- B) Sólo II
- C) Sólo III
- D) I y II
- E) I, II y III

2.- La Revolución Industrial que se inicia en Europa a partir de 1750 y, que tuvo su máximo desarrollo en Inglaterra, se caracterizó por:

- I. Cambios en los sistemas de producción acrecentando el volumen de manufacturas a través de la producción en serie
- II. Consolidación del capitalismo industrial y financiero por parte de la burguesía.
- III. Nacimiento de la “cuestión social”, es decir, las críticas a las malas condiciones de vida de los sectores obreros por parte de los intelectuales de la época

- A) Sólo I
- B) Sólo II
- C) I y II
- D) II y III
- E) I, II y III

3.- El Papa León XIII entrega en 1891 la Encíclica Rerum Novarum, en la que se refiere al problema social. Como solución a una situación que afectaba a tantos hogares de gente humilde y desprovista de protección, en este documento, la Iglesia Católica proponía que:

- I. Se cancelaran salarios justos al obrero.
- II. Hubiese una concordia entre patrón y obrero.
- III. trabajadores socialistas y católicos formaran sindicatos comunes.

- A) Sólo I
- B) Sólo II
- C) Sólo I y II
- D) Sólo II y III
- E) I, II y III

4.- El marxismo, ideología que sirve de fundamento para la formación de la URSS, creada luego de la revolución bolchevique de 1917, sostiene entre sus principios:

- I. En un orden comunista, las diferencias entre clases sociales sólo deben responder al talento individual.
- II. La lucha entre las clases sociales ha constituido una constante en la historia de Occidente.
- III. El Estado comunista tiene mínima participación en la economía, dejando esta en manos de particulares responsables.

- A) Sólo I
- B) Sólo II
- C) Sólo III
- D) Sólo I y II
- E) I, II y III

5.- La Revolución Industrial en el siglo XIX se caracterizó por lo siguiente:

- I. Se usaron modernas maquinarias en la producción
- II. Influyó para que se produjera el Imperialismo
- III. Los países protagonistas del proceso crearon excedentes productivos que buscaron colocar en nuevos mercados

- A) Solo I
- B) Solo II
- C) Solo III
- D) Solo I y III
- E) I, II y III

6.- "En efecto, los adelantos de la industria y de las artes, que caminan por nuevos derroteros; el cambio operado en las relaciones mutuas entre patronos y obreros; la acumulación de las riquezas en manos de unos pocos y la pobreza de la inmensa mayoría; la mayor confianza de los obreros en sí mismos y la más estrecha cohesión entre ellos, justamente con la relajación de la moral, han determinado el planteamiento de la contienda". (León XIII, Rerum Novarum). La cita expuesta se enmarca dentro de un contexto histórico problemático y corresponde a la reacción de una entidad o grupo frente a este. Al respecto, podemos indicar que:

- A) Es la voz del socialismo denunciando la explotación laboral.
- B) Corresponde a la voz de los obreros reclamando por sus derechos.
- C) Corresponde la voz de la Iglesia Católica preocupada por los problemas sociales.
- D) Corresponde a la voz de los gremios.
- E) Es la manifestación de la libertad laboral.

II.- Definición de Términos; Defina los siguientes conceptos que se encuentran presentes en la Guía Anterior. (2 puntos c/u).

REVOLUCIÓN INDUSTRIAL	
SISTEMA NORFOLK	
JAMES WATT	
CUESTIÓN SOCIAL	
SOCIALISMO UTÓPICO	

III. Pregunta de Desarrollo (10 puntos)

1.- Describa las sociedades pre industriales explicando como estas evolucionaron y se modificaron tras el desarrollo de la Revolución Industrial.
